

**地理分布** 东海西部，日本，印度尼西亚，松索罗尔群岛，新西兰的克马德克群岛，印度洋的苏门答腊，摩鹿加群岛，孟加拉湾的安达曼群岛，亚丁湾；北大西洋的亚速尔；南极海的安提坡德斯群岛和奥克兰群岛之间。

**(49) 刺刀茗荷 *Smilium horridum* Pilsbry, 1912 (图 87)**

*Smilium horridum* Pilsbry, 1912: 291. —Zullo, 1968: 213, pl. 1, figs. 3~5. —Zevina, 1981: 75, fig. 47. —Jones *et al.*, 2000: 284.

**标本采集地** 南海 (Pilsbry, 1912)。

**鉴别特征与形态描述** 头部有 15 板，低轮生板角状突出，由黄色外膜覆盖，板的轮廓有点不清楚。楯板长度几乎等于宽度，顶端尖，有生长纹。背板三角形，顶端钝，其开闭缘的上部具一突出附加叶。峰板直，壳顶近顶端陡弯。上侧板窄，长而直。吻板小，突出。吻侧板和中侧板突出呈圆锥状。峰侧板长，上端突出。亚峰板长，顶端突出。

柄部略短于头部，覆盖有小石子样的鳞，近基部鳞延长。柄的峰边常有 2 纵列大而突出的鳞，吻边的鳞常小。

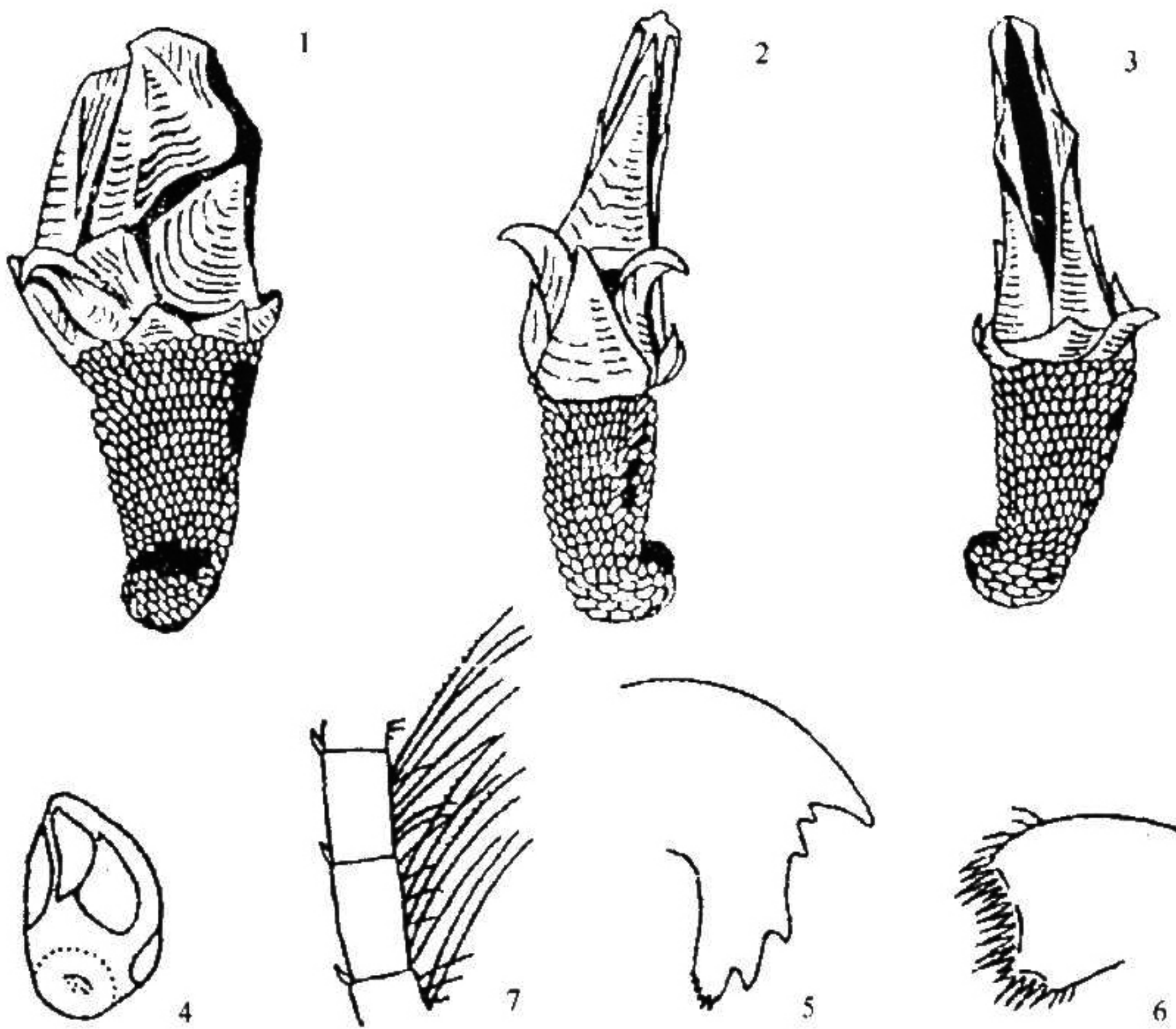


图 87 刺刀茗荷 *Smilium horridum* Pilsbry (仿 Zullo, 1968)

1. 外形；2. 外形背面观；3. 外形腹面观；4. 补充雄；5. 大颚；6. 小颚；7. 第 6 蔓足中部节

**标本测量** 头部长 12mm, 基部宽 11mm, 柄部长 11mm。

**生活习性** 本种栖息于热带海域, 水深 42m。

**地理分布** 南海, 菲律宾。

**(50) 棘刀茗荷 *Smilium scorpio* (Aurivillius, 1892) (图 88)**

*Scalpellum scorpio* Aurivillius, 1892: 126; 1894: 46, pl. 3, figs. 6~8; pl. 9, figs. 10~13.

—Weltner, 1897: 250. —Gravel, 1905: 35, fig. 34. —Nilsson-Cantell, 1921: 174.

*Scalpellum verticillatum* Miers, 1884: 322 (after Gravel).

*Scalpellum sexcornutum* Pilsbry, 1897: 723. —Gravel, 1905: 34, fig. 33.

*Smilium sexcornutum*; Pilsbry, 1908: 107. —Krüger, 1911: 15, pl. 1, fig. 2a, pl. 2, figs. 14~17.

*Smilium scorpio*; Pilsbry, 1908: 107. Utinomi, 1958: 282; 1970: 340. —Utinomi et Kikuchi, 1966: 4. —Zevina, 1978: 1001. —Dong et al., 1980: 124. —Liu et Ren, 1985: 187, fig. 3, pl. 1: 10~12, 17.

*Calantica pedunculo-striata* Broch, 1931: 3, fig. 1.

*Calantica searpio*; Broch, 1931: 6, fig. 2. —Hiro, 1932: 481, 1933: 13, fig. 1, pl. 1, figs. 1~2; 1937: 390; 1937: 29, fig. 21; 1939: 203. —Utinomi, 1949: 20. Shen et al., 1962: 59, fig. 2.

**标本采集地** 辽宁省大连, 山东省小长山、楮岛、渤海 38°45'N, 121°15'E (水深 51.5m, 底质: 泥沙砾石), 黄海 35°24'~38°15'N, 121°00'~122°45'E (水深 31~33m, 底质: 细砂或泥质砂); 东海 29°25'~33°30'N, 123°00'~125°40'E (水深 55~103m, 底质: 细砂或泥质砂)。

**鉴别特征** 头部四边形, 壳板 13 片, 外膜牢固; 楯板三角形; 背板最大, 为窄三角形; 吻侧板、峰侧板和亚峰板呈角状外突而下弯, 壳板间隙较大; 柄的棘鳞小而稀少, 不完全覆盖柄体, 柄具暗紫色或蓝紫色的纵条纹; 上唇脊缘无齿, 大颚 5 齿, 下角栉状, 小颚切缘直, 小缺刻不明显; 蔓足分支长度几乎相等; 尾附肢短, 单节片状; 多附着于水螅群体的基部。

**形态描述** 头部三角形或四边形, 开闭缘直, 峰缘拱。壳板 13 片, 粉红色, 有白色或淡紫色的云斑, 由牢固的黄褐色透明外膜包被, 表面有细毛。壳板间隙较宽。楯板三角形, 开闭缘直, 与背缘形成尖角, 基缘拱。背板最大, 窄三角形, 开闭缘短, 峰缘最长。峰板拱而窄长, 侧边上半部内凹。上侧板新月形, 楯缘内凹。吻板较大, 几乎呈等边三角形, 顶端内弯, 吻侧板、峰侧板和亚峰板呈角状突出、下弯。

柄部多稍短于头部, 表面有 3~8 排不规则的棘状鳞分散排列, 包被的外膜有横褶, 透明, 可见肌肉部分具褐紫色或蓝紫色的纵条纹 (个别标本无条纹)。

上唇膨鼓外突, 脊缘无齿。大颚 5 齿 (有时第 1 齿之下有附加齿), 下角栉状。小颚切缘直, 无明显缺刻, 有 12~14 个主要刺。第 1~6 对蔓足分支长度几乎相等, 第